



École des Ponts  
ParisTech



UNIVERSITÉ  
PARIS-EST

École des Ponts ParisTech

# L'École des Ponts ParisTech en 2010

## Grandes dates de l'École

- 1747** : naissance de l'École nationale des ponts et chaussées
- 1794** : création de l'École polytechnique
- 1851** : ouverture de l'École aux ingénieurs civils
- 1976** : instauration de la formation continue
- 1980** : développement des activités de recherche
- 1994** : création de l'établissement public
- 1997** : installation à Marne-la-Vallée, Cité Descartes



E. Belgrand



J.-R. Perronet



L.-J. Vicat



Rue des Saints-Pères



## Aujourd'hui et demain



### Marne-la-Vallée

Marne-la-Vallée se situe à l'**interconnexion ferroviaire** et routière du Sud, du Nord et de l'Est de l'Europe. Les **lignes de RER** la situent à **25 minutes du centre de Paris**, la gare du TGV à **1 h 30 de Bruxelles** et **2 h 30 de Londres**.

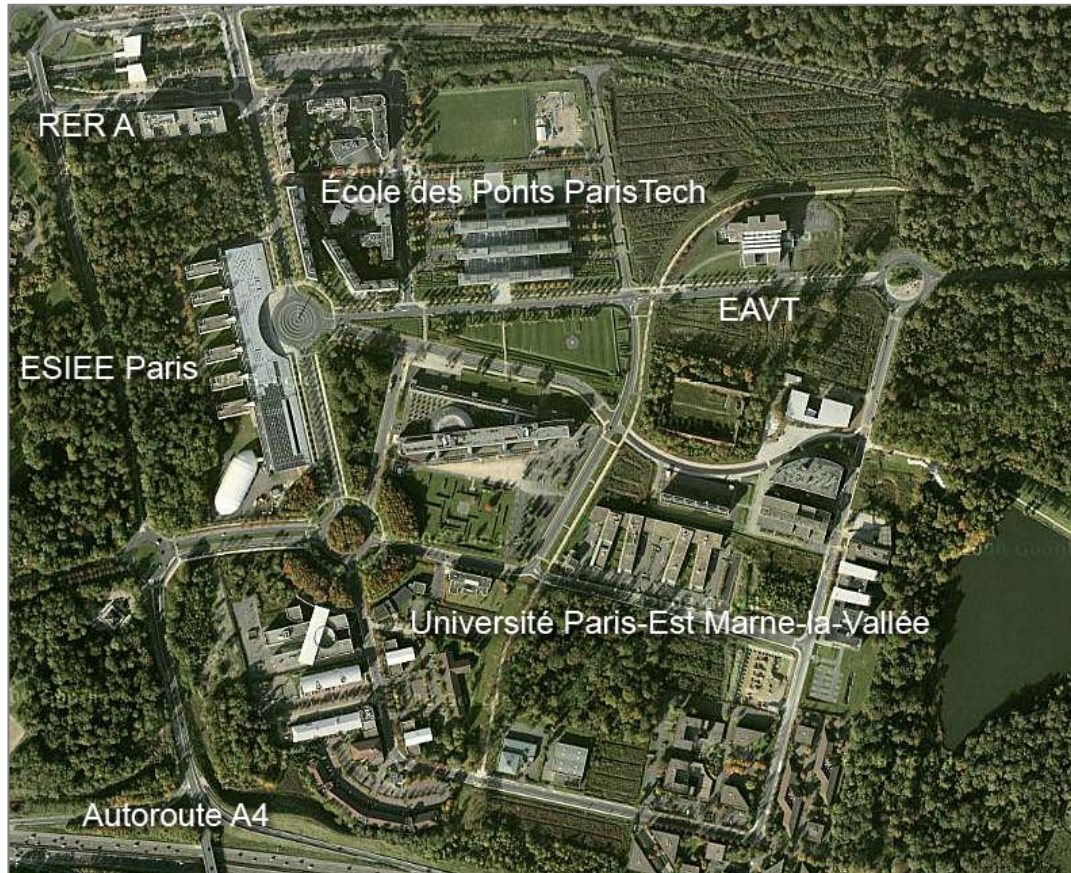
Son raccordement à la **Francilienne**, l'autoroute qui relie les villes nouvelles, permet de gagner rapidement les **aéroports de Roissy** (20 minutes) et **Orly** (30 minutes).

### Un pôle majeur d'Île-de-France

- **285 000** habitants à l'Est de Paris
- **500 000** à long terme
- **1 500 000 m<sup>2</sup>** de bureaux
- **3<sup>e</sup>** pôle tertiaire d'Île-de-France
- **52** parcs d'activité
- **7 000** entreprises
- **127 000** emplois



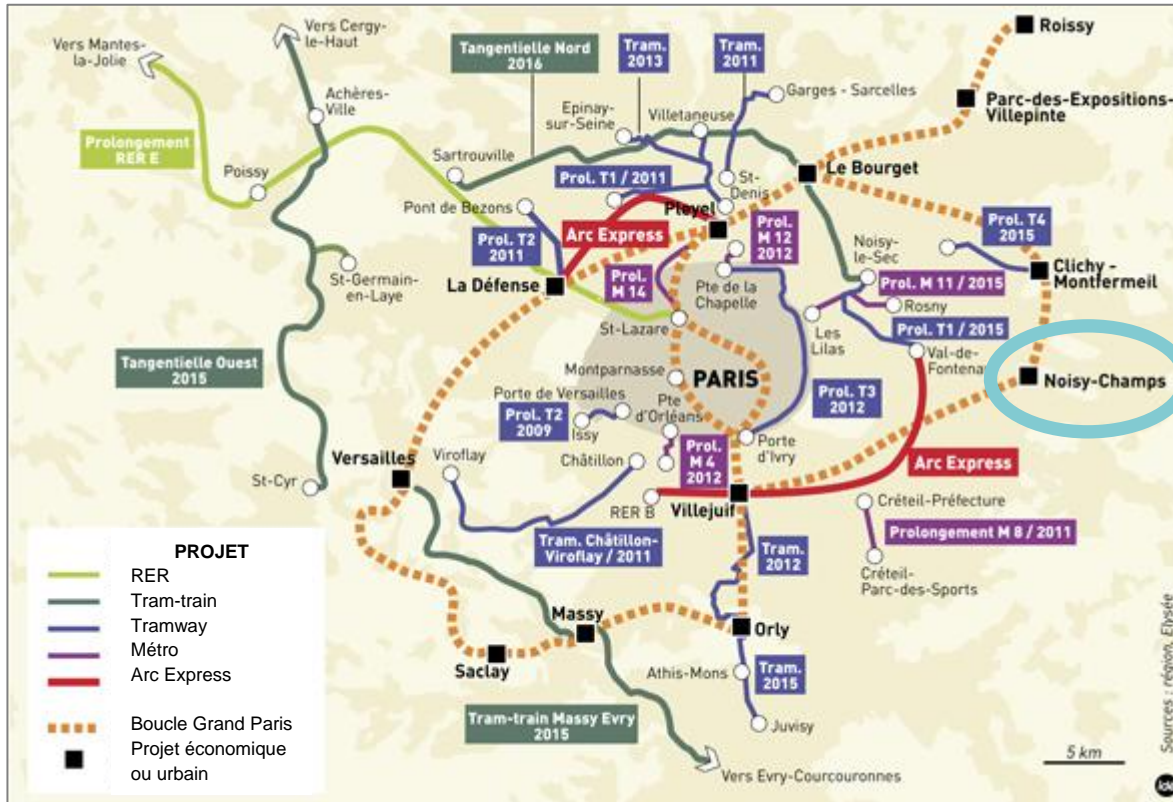
## Aujourd'hui et demain



### Au cœur de la Cité Descartes

- 150 hectares
- 18 établissements d'enseignement supérieur et de recherche
- 85 000 m<sup>2</sup> de bureaux
- 137 000 m<sup>2</sup> de services
- 2 pôles de compétitivité (Advancity, Cap Digital)
- Plus de 50 laboratoires
- 15 000 étudiants de bac + 2 à bac + 8
- 1 300 enseignants et directeurs de recherche
- 600 doctorants en formation
- 500 ingénieurs et techniciens
- 200 formations
- 150 thèses soutenues par an
- 6 000 salariés
- 36 ha d'espaces verts
- RER A

# Aujourd'hui et demain



## Le Grand Paris

Trente-cinq milliards d'investissements pour les transports du Grand Paris reliant la Cité Descartes aux autres « territoires de projets » qui sont les grandes polarités urbaines de demain



## Aujourd'hui et demain

### Le cluster Ville durable

La Cité Descartes est l'un des pôles retenus par l'État dans son **projet pour l'avenir de la métropole parisienne**. Le Val Maubuée serait directement concerné par deux projets : la construction d'une **ligne de métro en rocade** qui passerait à la station Noisy-Champs et le **développement du « pôle d'excellence » de la Cité Descartes autour d'un « cluster » lié au développement durable**.

Le Cluster Descartes a pour ambition de devenir le **futur pôle mondial de référence de la construction, de la maintenance et des services de la ville durable**. Son objectif est de permettre la création de liens entre les laboratoires de recherche, les universités et grandes écoles, les entreprises et les services publics. Véritable effet de levier, son rôle est de favoriser la connexion aux grands réseaux mondiaux d'échanges.

Le cluster s'articule autour de la **Cité Descartes**, lieu de l'excellence scientifique et technique et des **éco technologies**, de pôles d'éco activités et tertiaires (Champigny, Chelles-Vaires, Neuilly-sur-Marne, Noisy-le-Grand et Torcy) ainsi que des **pôles de compétitivité Advancity et Cap Digital**. Neuf filières de développement économique sont principalement portées par le Cluster Descartes : services urbains traditionnels (transports, réseaux, infrastructures), réalité virtuelle pour la conception et la gouvernance, capteurs en temps réel, nouveaux services urbains, nouveaux matériaux de construction, énergie dans le bâtiment et dans la ville, gestion et traitement de l'eau, stockage du CO<sub>2</sub> et finance « verte ».

### Les projets Cité Descartes

- Projet **Green Vallée** sur **154 000 m<sup>2</sup>** SHON
- Construction de la **bibliothèque centrale** de l'université de MLV
- Construction du **gymnase** de l'université MLV
- Projet de **DATA CENTER** Céleste
- Construction de **bureaux et ateliers** sur **4 200 m<sup>2</sup>**

- Construction du bâtiment **Descartes +** démonstrateur sur **5 000 m<sup>2</sup>**
- Construction du **pôle scientifique et technique** du MEEDDM sur **37 000 m<sup>2</sup>**





## Le bâtiment de l'École des Ponts ParisTech : 1989-1996

- Clients : ministère de l'Équipement et du Logement, DDE 77
- Architectes : Philippe Chaix, Jean-Paul Morel, Rémy Van Nieuwenhove, Benoît Sigros responsable du projet
- Ingénierie : OTH Bâtiments
- 1% culturel : Jean-Charles Blais, Pierre Buraglio
- Surface : **30 000 m<sup>2</sup>**
- Surface du terrain : **44 900 m<sup>2</sup>**
- Surface utile pour l'École des Ponts ParisTech : **19 500 m<sup>2</sup>**
- Surface utile pour l'ENSG : **6 500 m<sup>2</sup>**
- Hauteur : **18 m** - Longueur : **133 m** - Largeur : **74 m**





## Le pôle scientifique et technique Paris-Est

Le ministère de l'Écologie, de l'Énergie, du Développement durable et de la Mer (MEEDDM) et le ministère de l'Enseignement supérieur et de la Recherche ont conjointement décidé de créer un pôle scientifique et technique de **rang mondial** à Marne-la-Vallée, au cœur de la Cité Descartes.

**Le pôle scientifique et technique Paris-Est** est un pôle d'excellence et d'innovation répondant aux défis de la ville durable. L'enseignement, la formation, la recherche et l'ingénierie se rapprochent pour traiter ensemble des questions liées à la ville de demain et contribuer à la mise en œuvre des engagements du Grenelle Environnement.



## Aujourd'hui et demain



### Le Bienvenüe : 2012

**L'enseignement, la formation, la recherche et l'ingénierie** se rapprochent sur la Cité Descartes pour traiter ensemble des questions liées à la **ville de demain** et contribuer à la **mise en œuvre des engagements du Grenelle Environnement**.

Le pôle impliquera sur la ville durable **1 500 chercheurs, ingénieurs et doctorants** d'organismes dépendant du ministère de l'Écologie, de l'Énergie, du Développement durable et de la Mer, d'écoles supérieures, d'instituts et de l'université Paris-Est Marne-la-Vallée. Il sera **l'un des plus grands centres mondiaux** sur les thématiques de la ville accordant toute son importance à l'interdisciplinarité qui seule permet d'assembler et de concevoir durablement. Pour relever ces défis, une **mobilisation pluridisciplinaire** forte et l'implication de tous les acteurs socio-économiques et de tous les citoyens sont nécessaires.

- Un projet neuf de **37 500 m<sup>2</sup>** pour des unités du LCPC, de l'INRETS, de l'École des Ponts ParisTech, du CSTB, l'université et le PRES Université Paris-Est
- Une démarche urbaine et paysagère contribuant à **l'urbanité du quartier**
- Le développement de services et **d'équipements communs au site** : centre de conférences, documentation, restaurant administratif, crèche, équipements de loisir
- Une démarche environnementale ambitieuse : **certification HQE, bâtiment à Basse Consommation**

## Aujourd'hui et demain



### Le Descartes + : 2012

L'atelier **Thierry Roche et Associés** a été lauréat du concours d'architecture du bâtiment Descartes + à énergie positive au sein du nouveau pôle scientifique et technique de la Cité Descartes.

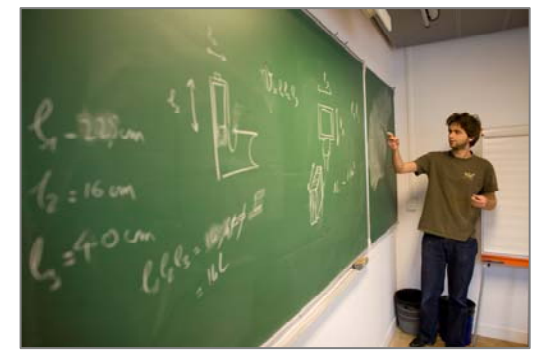
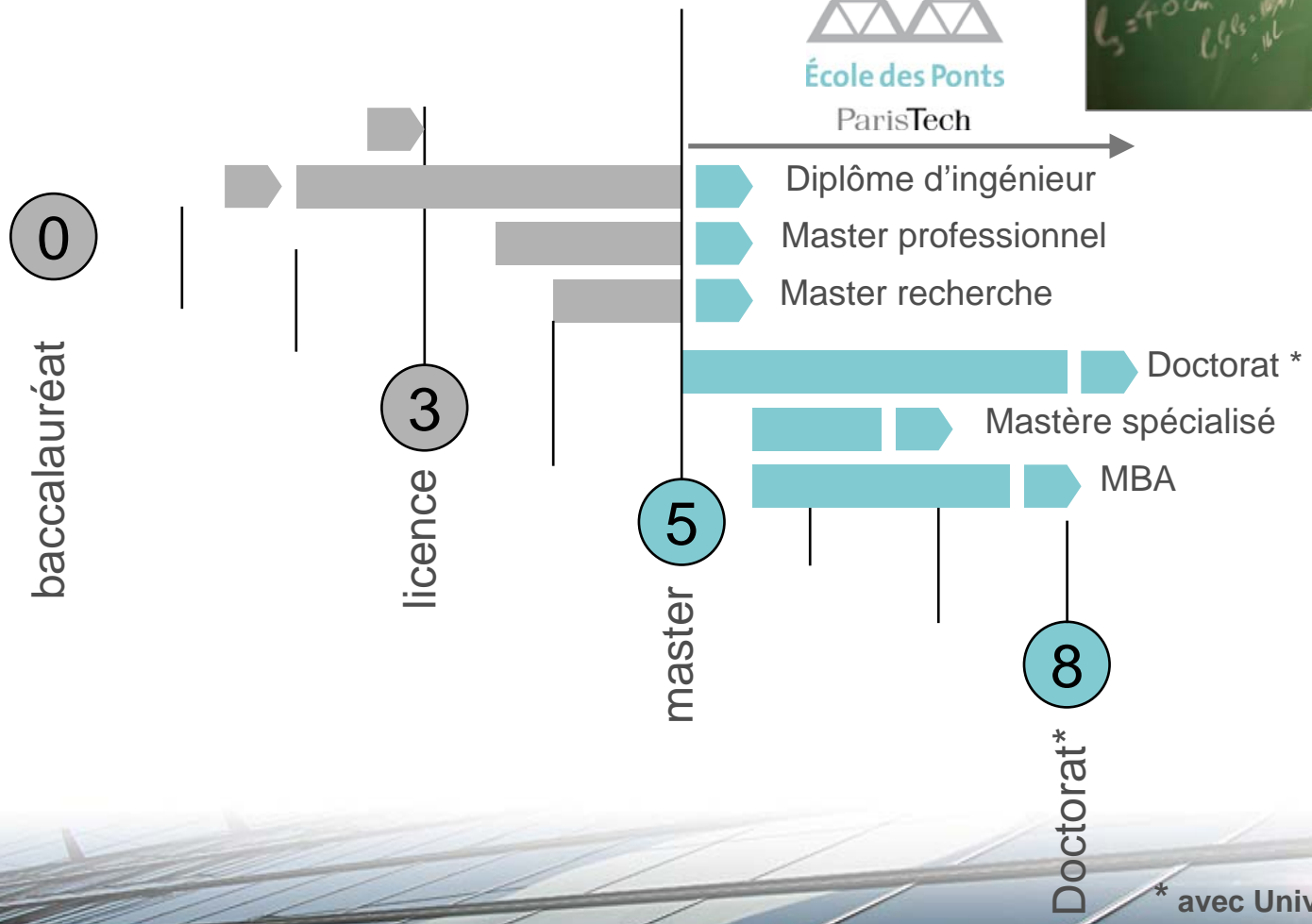
Le bâtiment Descartes + :

- label **HQE** ;
- **Basse Consommation 2005** ;
- à **énergie positive** ;
- une instrumentation et un suivi détaillé du bâtiment lui-même, afin de transformer le bâtiment en **plate-forme d'expérimentation des processus de contrôle des performances énergétiques** d'un bâtiment ;
- des outils pour la **réalité virtuelle** dans le cadre de la simulation urbaine ou l'évaluation environnementale ;
- des équipements pour la **modélisation et la simulation des bâtiments très basse consommation** et à **énergie positive** ;
- une surface SHON aux environs de **5 000 m<sup>2</sup> sur cinq niveaux** ;
- une empreinte énergétique globale du bâtiment **tendant vers zéro** ;
- une gestion du contenu énergétique de l'ouvrage et de ses matériaux inscrite dans une **approche de développement durable** sur cent ans.
- Coût total de l'opération : **22,5 M€**



# Pluridisciplinarité

## Le système de formation en France

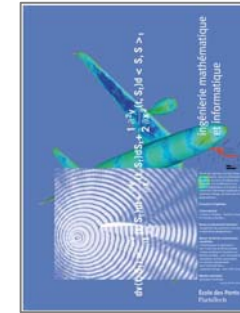


\* avec Université Paris-Est

# Pluridisciplinarité

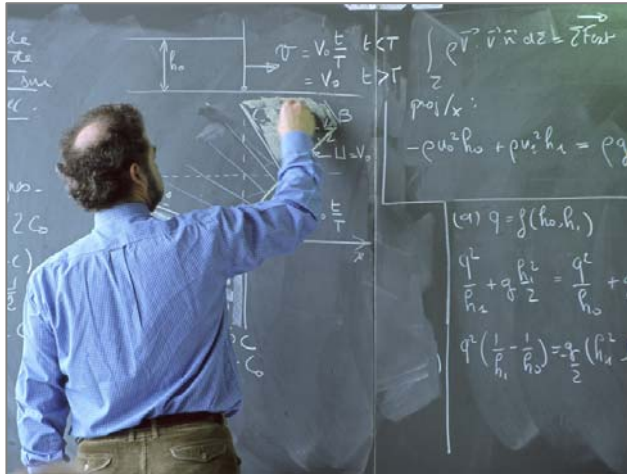
## 9 départements de formation

- 1<sup>ère</sup> année
- Formation linguistique
- Sciences humaines et sociales
- Génie civil et construction
- Ville, environnement, transport
- Génie mécanique et matériaux
- Génie industriel
- Sciences économiques, gestion, finance
- Ingénierie mathématique et informatique





## 14 masters recherche



- **Mécanique des matériaux et des structures** avec UPEMLV
- **Science des matériaux pour la construction durable** avec UPEMLV, Polytechnique et Lafarge
- **Mécanique des sols, des roches et des ouvrages dans leur environnement** avec UPEMLV, UPMC, Centrale Paris et Polytechnique
- **Matériaux du patrimoine dans l'environnement** avec UPEC et Paris 7
- **Mathématiques, vision, apprentissage** avec Paris Descartes, Paris Dauphine, ENS Cachan, Polytechnique, Télécom, Centrale Paris et EGIM
- **Analyse numérique et équations aux dérivées partielles** avec UPMC, ENS Paris et Polytechnique
- **Mathématiques appliquées en finance** avec UPEMLV, UPEC et Evry-Val d'Essonne
- **Entreprise, innovation, société** avec UPEMLV
- **Analyse et politique économique** avec EHESS, ENSAE, ENS Paris et Polytechnique
- **Économie du développement durable, de l'environnement et de l'énergie** avec Paris X, AgroParisTech, EHESS, ENSPM, Polytechnique, INSTN et Mines Paris
- **Transports et mobilités** avec UPEC et UPEMLV
- **Gouvernance, espaces et services urbains** avec UPEC et UPEMLV
- **Signal image synthèse** avec UPEMLV et ESIEE Paris
- **Systèmes aquatiques et gestion de l'eau** avec Paris 7 et UPEC

## 8 mastères spécialisés



- **Action publique**
- **Aménagement et maîtrise d'ouvrage urbaine**
- **Génie civil européen**
- **Génie civil des grands ouvrages pour l'énergie** avec Centrale Paris
- **Ingénierie et gestion de l'environnement** avec AgroParisTech et Mines Paris
- **Management des systèmes logistiques** avec EPFL et AFT/IFTIM
- **Système des transports ferroviaires et guidés** avec ARF, Alstom Transports, Ansaldo STS France, Bombardier, FIF, RATP, RFF, Siemens Transport System, SNCF, SNCF International, Centrale Lille, Centrale Paris, ENTPE, ENSIAM, université de Valenciennes et du Hainaut Cambrésis et Université technologique de Compiègne
- **Génie urbain et technologies de l'information** avec EIVP





## 4 masters professionnels cohabilités

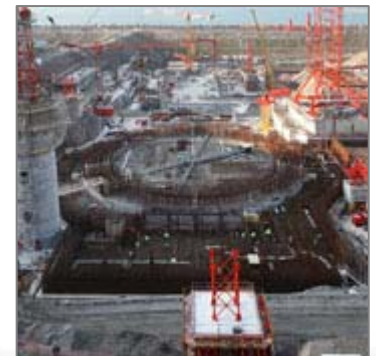


- **Master ParisTech – Gestion et traitement des eaux, des sols et des déchets** avec AgroParisTech, Chimie ParisTech, ENSTA ParisTech, ESPCI ParisTech et Mines ParisTech
- **Master ParisTech / Fondation Renault – Transport et développement durable** avec Polytechnique et Mines ParisTech
- **Master financement de projets – financements structurés** avec Paris X Nanterre
- **Master Énergie nucléaire** avec Université Paris-Sud, ParisTech, Centrale Paris, Supélec, INSTN, EDF, Areva, GDF et Suez

## 2 masters professionnels en partenariat



- **Management et ingénierie des services à l'environnement** avec Université de Cergy-Pontoise, UPEMLV, Veolia Environnement et son centre de formation
- **Gestion et exploitation des systèmes de transport** avec EHTP Casablanca, Escuela de Ingenieros de Caminos, canales y puertos de Barcelone et ENTPE



## Les MBA des Ponts

- MBA in International Business
- MBA in Technology & Entrepreneurship
- Tri-Continent MBA (Paris, Philadelphie, Tokyo, Shanghai)
- Executive MBA (format week-end)
- Formation doctorale au management pour ParisTech
- Formation initiale au management aux ingénieurs sur deux cycles « International Management » et « Technology and Entrepreneurship »
- Quelques cours aux antennes internationales de l'École en Grande-Bretagne, Chine, Maroc et Émirats Arabes Unis



Ecole des Ponts ParisTech  
**ENPC School of International Management**  
MBA des Ponts



The ENPC MBA: a growing international network  
Paris, Shanghai, Casablanca, Abu Dhabi, New Delhi, ...







## Offre d'enseignement

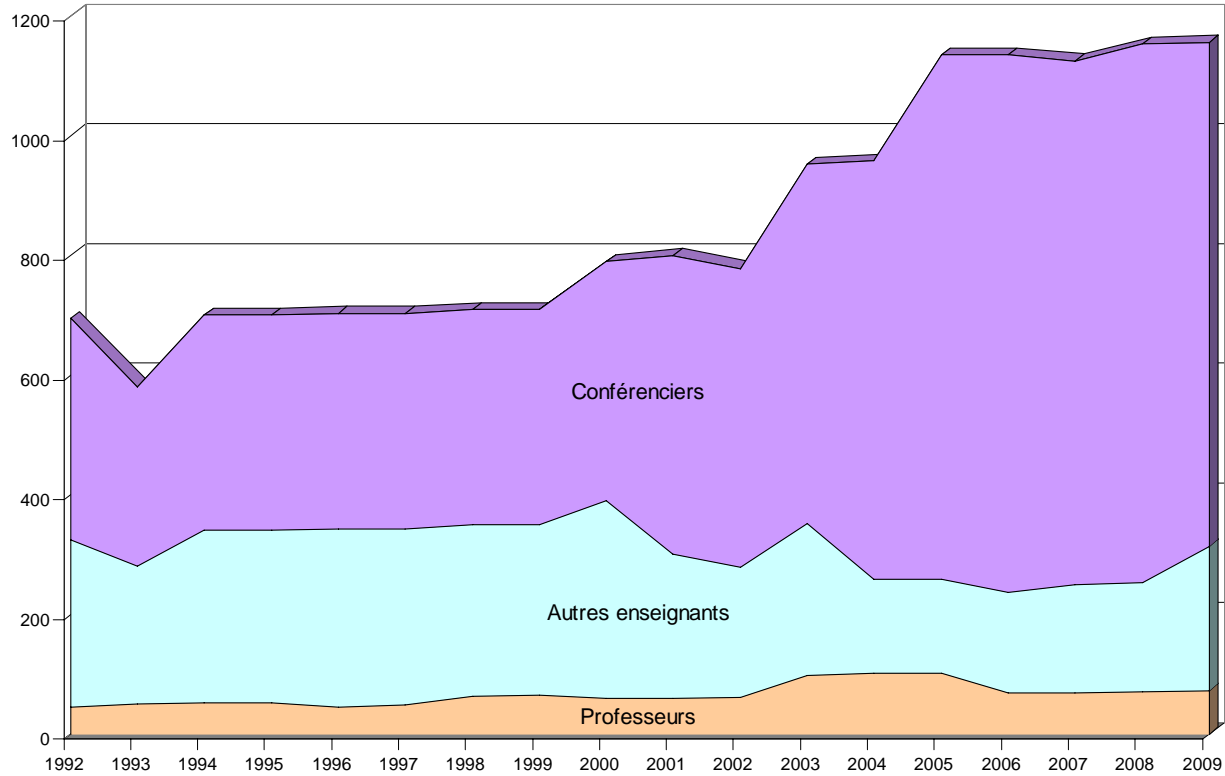
- **343** modules scientifiques et techniques
- **212** modules de langues
- **27** modules de formation au management international



## Corps enseignant

- **155** enseignants responsables de modules de formation d'ingénieur
- **86** enseignants responsables de modules en formations spécialisées
- **70** professeurs en titre et **3** professeurs adjoints en titre
- **1 156** vacataires

## Évolution des effectifs enseignants 1992 - 2009





# L'École des Ponts ParisTech en chiffres

## Effectif d'élèves

• **1 862** élèves dont **25%** de filles

Stagiaires hors accords  
doubles diplômes; 87;  
10%

1ère année; 131; 15%

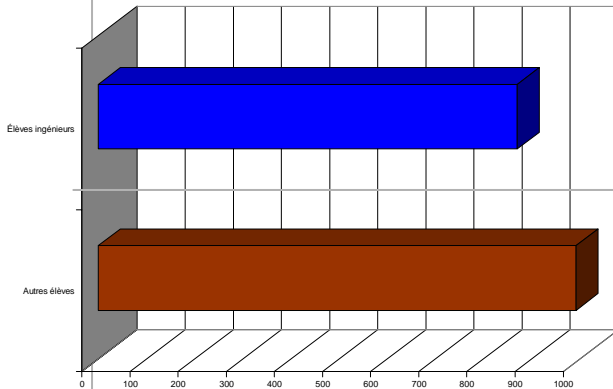
3ème année; 202; 23%

2ème année; 205; 24%

Année de césure (stage  
long); 173; 20%

Formation  
complémentaire intégrée  
(FCI); 72; 8%

Élèves ingénieurs : **870** ; **46,7%**



Autres élèves : **992** ; **53,3%**

Mastères spécialisés;  
150; 15%

MBA des Ponts; 400;  
41%

Doctorants; 279; 28%

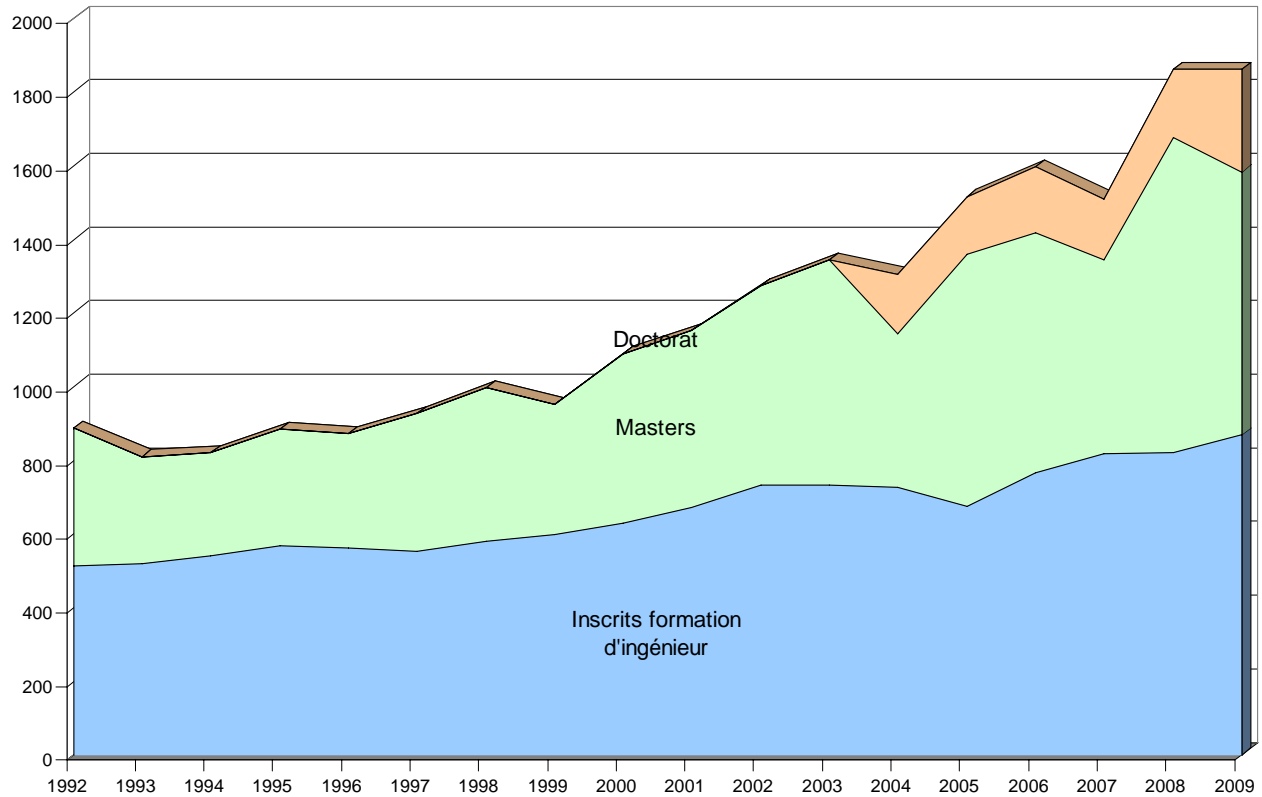
Formation post concours  
d'architecte urbaniste de  
l'État (AUE); 20; 2%

Masters recherche; 109;  
11%

Masters professionnels;  
34; 3%



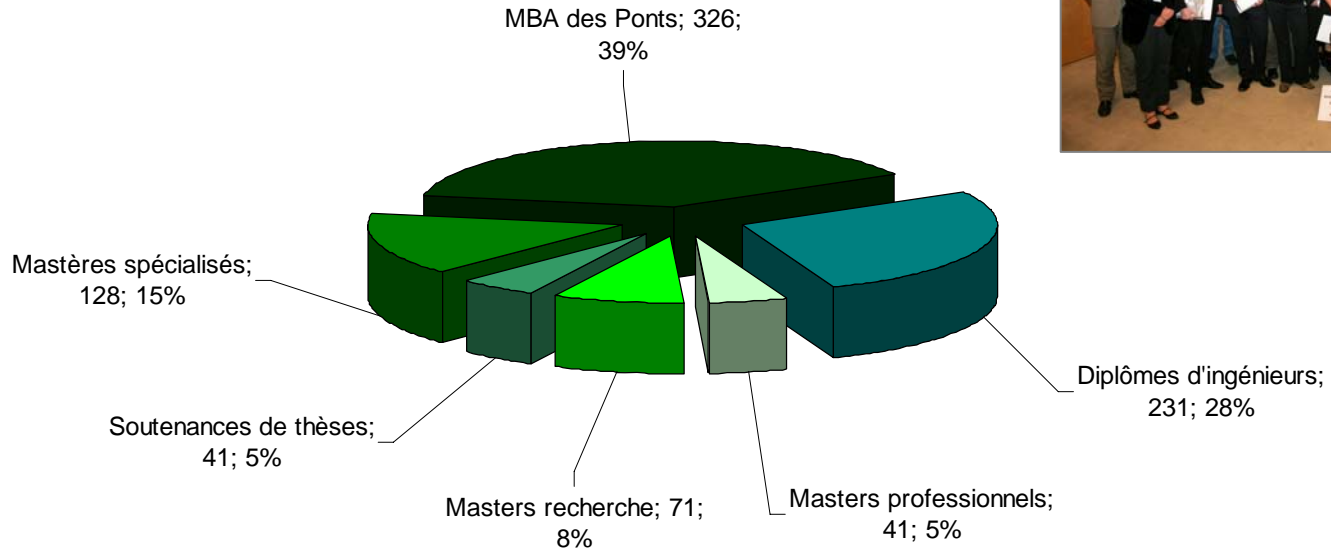
## Évolution des effectifs d'élèves 1992 - 2009



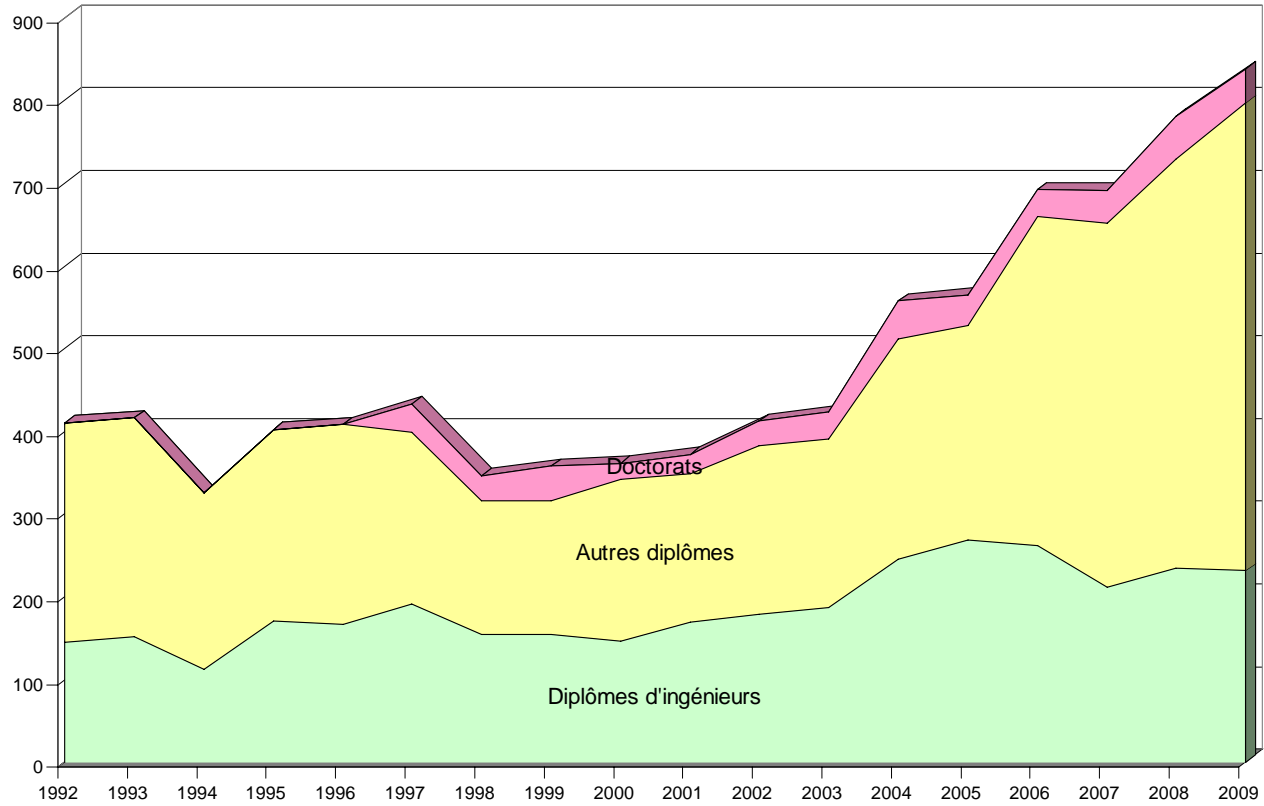


# L'École des Ponts ParisTech en chiffres

## Remises de diplômes 2009 : 838

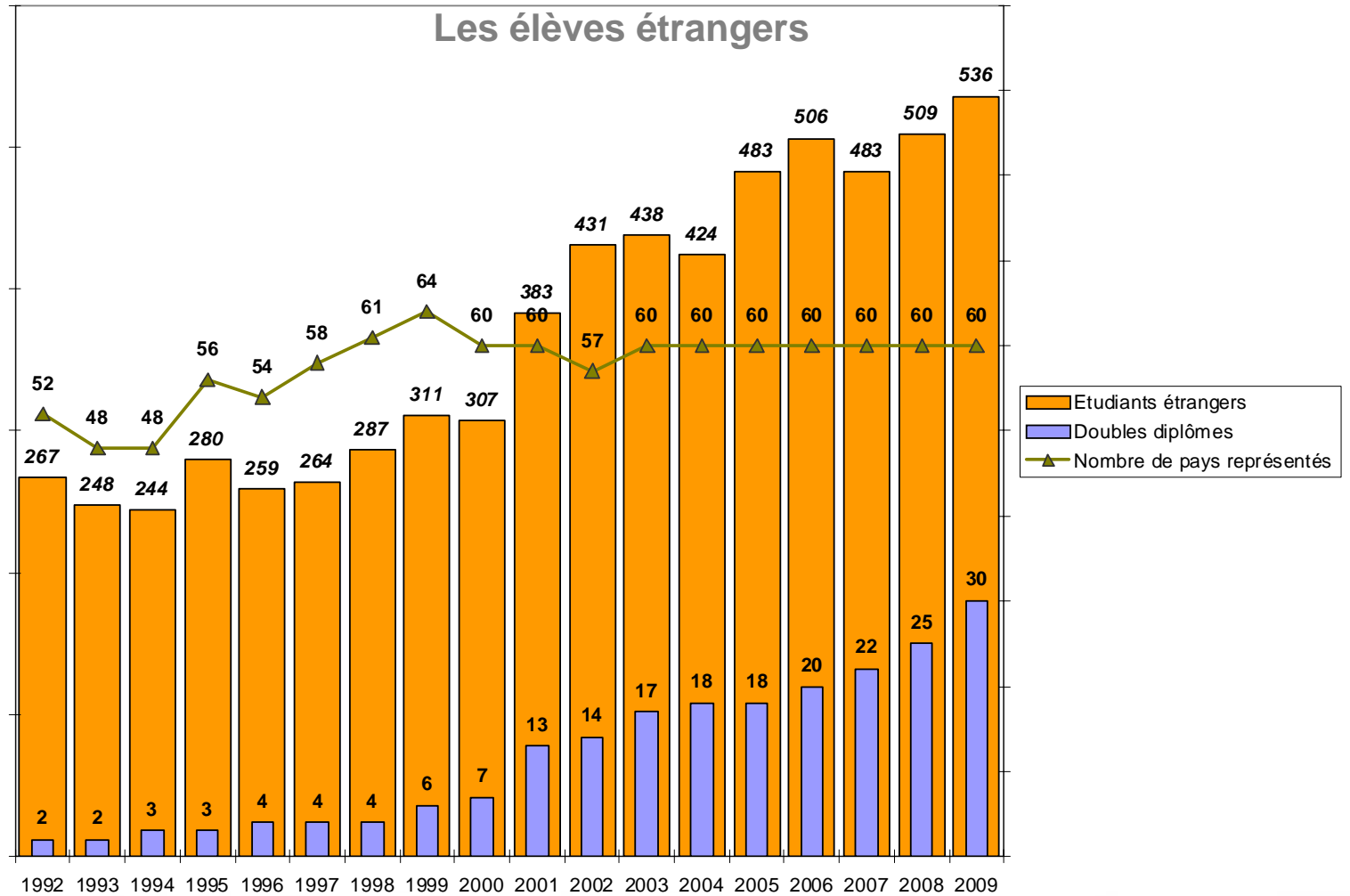


## Évolution des remises de diplômes 1992 - 2009

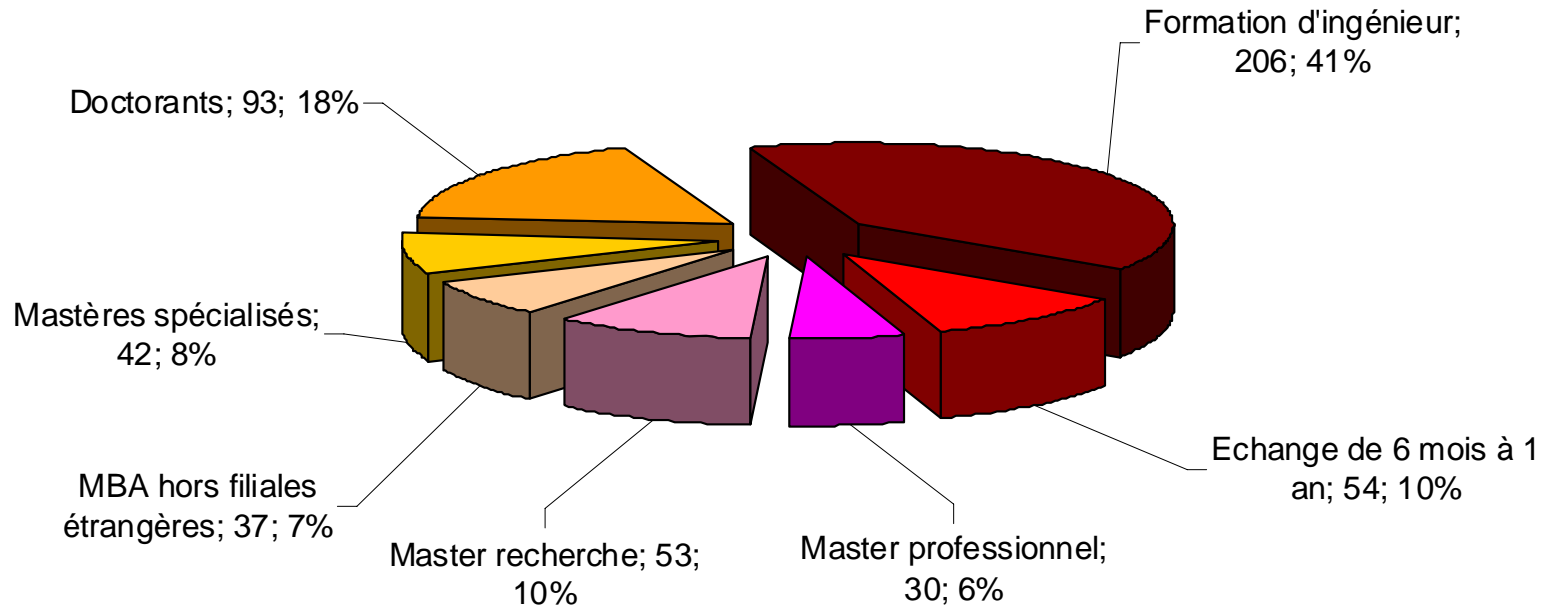




## Les élèves étrangers



536 élèves étrangers en 2009  
29 accords bilatéraux ERASMUS





## Accords de doubles diplômes et autres diplômes internationaux



## Accords de doubles diplômes et autres diplômes internationaux





## La recherche



## Une recherche de pointe

L'École des Ponts ParisTech a organisé son activité de recherche en **11** laboratoires souvent communs avec d'autres établissements d'enseignement supérieur, organismes de recherche et entreprises privées. Elle s'appuie sur environ **350** chercheurs permanents, dont **90** chercheurs sur poste de l'École. **240** articles sont parus en 2009 dans les revues à comité de lecture référencées dans le *Web of Science*.

En accord avec le contrat d'objectifs, l'École des Ponts ParisTech promeut un développement significatif de sa recherche, selon quatre directions :

- les **matériaux et les structures**
- les **systèmes de transport**
- **l'économie, la gestion et la finance**
- **l'aménagement et l'environnement**

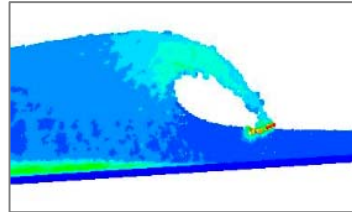
Cette politique d'excellence repose sur la qualité des personnels et des étudiants et sur un réseau d'alliances :

- avec de **nombreuses institutions**, notamment au sein des deux PRES **Université Paris-Est** et **ParisTech**
- avec des **établissements de recherche du MEEDDM**
- avec des **établissements parisiens** comme l'École des hautes études en sciences sociales, l'École d'économie de Paris ou les Écoles normales supérieures.

## Mécanique / Physique / Géotechnique / Hydraulique



EDF R&D  
CETMEF

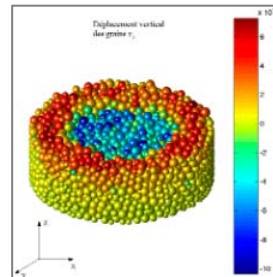


### Laboratoire d'Hydraulique Saint-Venant

- Aléas et ondes en milieu maritime et côtier
- Dynamique des écoulements à surface libre et transports associés
- Interactions écoulements / structures pour les ouvrages et aménagements
- Dynamique sédimentaire et évolutions morphologiques



LCPC  
CNRS (UMR)



### Laboratoire Navier (mécanique et physique des matières et structures)

- Géotechnique
- Dynamique des structures et identification
- Structures hétérogènes
- Micromécanique et calcul des structures
- Physique et mécanique des milieux poreux
- Rhéophysique des pâtes et milieux granulaires
- Imagerie et matériaux



# La recherche

## Aménagement / transport / Économie

### LATTS

Laboratoire Techniques,  
Territoires et Sociétés

UPEMLV  
CNRS (UMR)



### LATTS (techniques, territoires et sociétés)

- Réseaux, institutions et territoires
- Innovation et organisation



UPEMLV  
INRETS

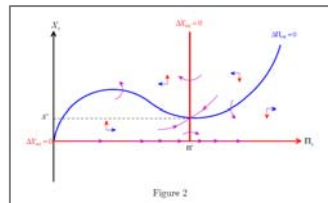


### LVMT (ville, mobilité, transport)

- Mobilité et métropolisation
- Aménagement et politiques des mobilités
- Économie des réseaux, modélisation de l'offre et de la demande de transport



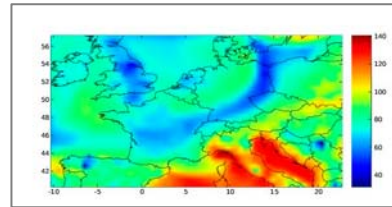
EHESS  
ENS Paris  
INRA  
CNRS (UMR)



### PSE (sciences économiques)

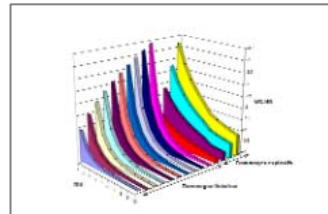
- Macroéconomie
- Économie publique, inégalités et marché du travail
- Économie du développement, économie géographique et intégration internationale
- Marchés - finance - économie industrielle
- Histoire économique

## Sciences de l'environnement



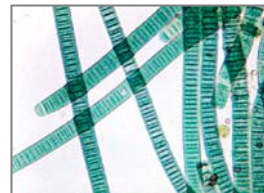
### CEREA (environnement atmosphérique)

- Mesures sur les couches basses de l'atmosphère
- Modélisation de l'atmosphère à petite échelle
- Modélisation de la qualité de l'air aux échelles régionale et continentale
- Assimilation de données et modélisation inverse (équipe-projet INRIA « CLIME »)



### CIRED (environnement et développement)

- Risques environnementaux et vulnérabilité des sociétés
- Modèles intégrés économie et système Terre
- Décision en univers controversé
- Outils de l'économie publique
- Économie politique de la négociation



### LEESU (eau, environnement, systèmes urbains)

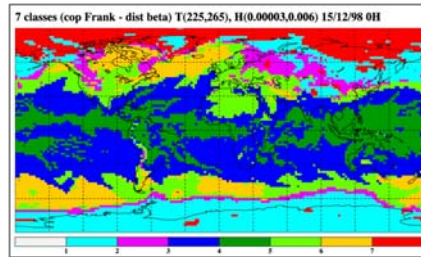
- Cycle urbain de l'eau et des contaminants
- Fonctionnement et maintenance des infrastructures
- Processus décisionnels liés à l'eau et à l'habitat dans des contextes urbains et périurbains

# La recherche

## Sciences de l'environnement



ENS Paris  
UPMC  
Polytechnique  
CNRS (UMR)



### LMD (météorologie dynamique)

- Analyse du rayonnement atmosphérique
- Lidars pour la météorologie et la géophysique
- Cycle de l'eau dans les Tropiques
- Fluides stratifiés et tournants
- Interfaces et troposphère
- Modélisation globale et changement climatique
- Atmosphères planétaires
- Modélisation des systèmes dynamiques
- Variabilité du climat, prévisibilité et processus dynamiques

## Mathématiques / Informatique



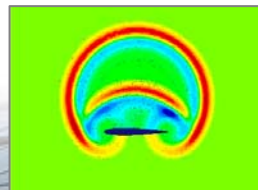
UPEMLV  
ESIEE Paris  
CNRS (UMR)



### LIGM (informatique, STIC)

- Reconstruction tridimensionnelle à partir d'images
- Théorie de l'apprentissage
- Programmation de processeurs graphiques

## CERMICS



### CERMICS (mathématiques et calcul scientifique)

- Probabilités appliquées
- Mécanique des fluides
- Simulations moléculaires et multi-échelles
- Optimisation et systèmes
- Équations aux dérivées partielles et matériaux



## La recherche



### Un parc d'équipements sans équivalent

- Chromatographie gazeuse et liquide
- Spectrographie de masse
- Ionisation des composés par quadripôle
- Structure innovante en matériaux composites
- Appareil de cisaillement simple annulaire
- Cellule triaxiale Geodesign
- Dispositif d'injection de coulis de ciment
- Système indépendant de contrôle des pressions
- IRM
- Calculateurs
- Base de données BIEN
- Fraiseuse numérique

# La recherche

## UNIVERSITÉ PARIS-EST

### Fondateurs



### Associés



### Le PRES Université Paris-Est

Le pôle de recherche et d'enseignement supérieur **Université Paris-Est** porte depuis mars 2007 la structuration d'une université généraliste en pointe, répondant à la fois aux **exigences de visibilité mondiale**, de **lien fort entre recherche et formations** et d'**ancrage dans son territoire**.

Ce projet fort repose sur une **coopération exemplaire** engagée depuis 1997 entre **universités, grandes écoles et organismes de recherche** : **excellence** de leur recherche, **ouverture** de leurs formations et de leur recherche au monde professionnel, attention à la **professionnalisation** et à l'**insertion** de leurs étudiants, contribution au **développement économique et social de leur territoire**, **signature commune des publications scientifiques**. L'université Paris-Est possède la **pleine responsabilité de la délivrance du doctorat** et de la **qualité de ses écoles doctorales**.

Sont en cours la **coordination des politiques scientifiques**, incluant la possibilité ouverte par la loi LRU de comités communs pour le recrutement de scientifiques par un **appel d'offre international**, la mise en place d'une **structure commune de valorisation**, l'harmonisation des **cartes de formation** et la création de **masters communs internationaux**.



## La recherche

# ParisTech

GRANDES ÉCOLES D'INGÉNIEURS DE PARIS  
PARIS INSTITUTE OF TECHNOLOGY



## Le PRES ParisTech

ParisTech rassemble **douze** des plus **prestigieuses grandes écoles françaises** : **11** grandes écoles d'ingénieur, **1** grande école de commerce (HEC).

ParisTech couvre **l'ensemble des sciences et des technologies**, et constitue une véritable **université de dimension internationale**.

Chacune des écoles membres est reconnue comme la **meilleure en France dans son domaine**. Ceux-ci sont complémentaires et couvrent pratiquement **toutes les sciences de l'ingénieur**.

Le nombre de ses enseignants et la gamme complète des disciplines scientifiques couvertes confèrent à ParisTech une stature comparable à celle des **grandes universités scientifiques et techniques au niveau mondial**, pour lesquelles il peut constituer un partenaire de poids.

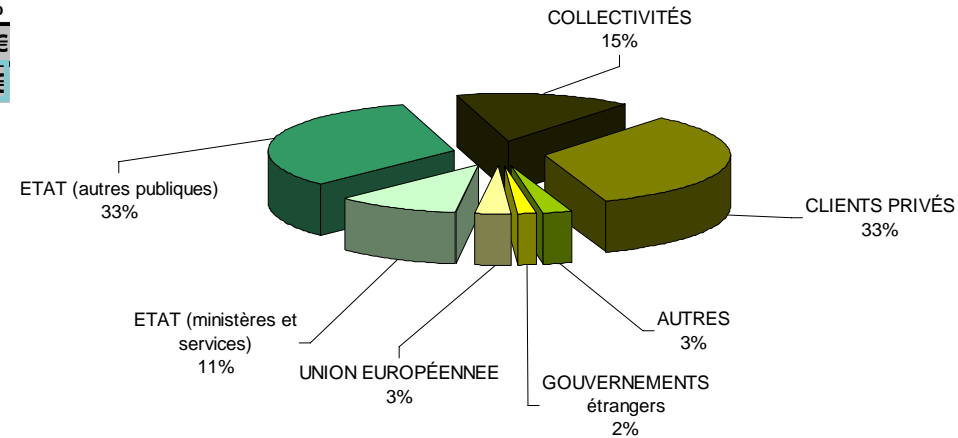
La mise sur pied de **projets internationaux** est le domaine par excellence où l'action des écoles membres de ParisTech s'exerce de manière collective.



# La recherche en 2009

## Le chiffre d'affaires de la recherche

<b>GOVERNEMENTS étrangers</b>	<b>83 344 €</b>
<b>UNION EUROPÉENNEE</b>	<b>156 480 €</b>
dont PCRD	153 533 € 98,1%
<b>ETAT (ministères et services)</b>	<b>554 512 €</b>
dont ANR (ex-ACI)	19 045 € 3,4%
<b>ETAT (autres publiques)</b>	<b>1 689 940 €</b>
dont ANR	696 474 € 41,2%
dont ANR-VITRES	144 330 € 8,5%
<b>COLLECTIVITÉS</b>	<b>789 295 €</b>
dont RIF	194 576 € 24,7%
<b>CLIENTS PRIVÉS</b>	<b>1 732 274 €</b>
dont CHAIRES	525 711 € 30,3%
<b>AUTRES</b>	<b>132 628 €</b>
<b>Total</b>	<b>5 138 474 €</b>



## La chaire « Sciences des matériaux pour la construction durable »

- Entreprise(s) : Lafarge
- Partenaire(s) académique(s) : École des Ponts ParisTech et École Polytechnique
- Fondation(s) : Fondation des Ponts et Fondation de l'École Polytechnique
- Durée : 5 ans, du 15 mai 2006 au 14 mai 2011
- Activités : un master recherche « science des matériaux pour la construction durable » accueillant une dizaine d'étudiants de très haut niveau scientifique (École Polytechnique, ENS Paris, École des Ponts ParisTech...) a été créé à la rentrée 2007



## La chaire « Risques financiers »

- Entreprise(s) : La Fondation du Risque et son fondateur Société Générale
- Partenaire(s) académique(s) : École des Ponts ParisTech et École Polytechnique
- Fondation(s) : Fondation du Risque
- Durée : 5 ans du 1er avril 2007 au 31 mars 2012
- Activités : Les activités d'enseignement s'insèrent dans les programmes de masters existants avec la participation d'intervenants de la Société Générale et la mise en place de modules spécifiques
- Création de 4 groupes de travail thématiques avec organisation de séminaire une fois par mois. Rencontres trimestrielles avec les équipes de la Société Générale pour présenter les résultats de recherche
- Création d'une école d'été

La **FONDATION** du **RISQUE**





## La chaire Saint-Venant « mécanique des fluides appliquée à l'hydraulique et l'environnement »

- Entreprise(s) : EDF
- Partenaire(s) académique(s) : École des Ponts ParisTech
- Fondation(s) : Fondation des Ponts
- Durée : 10 ans du 1<sup>er</sup> janvier 2008 au 31 décembre 2017
- Activités : appui à la création d'un laboratoire commun EDF/École des Ponts ParisTech/CETMEF, alimentation d'un fonds destiné à l'attribution de bourses d'excellence à des élèves en formation d'ingénieurs suivant des enseignements définis dans le cadre de la chaire



## La chaire « durabilité des matériaux et des structures pour l'énergie »

- Entreprise(s) : La Fondation européenne pour les énergies de demain et son fondateur EDF, GDF Suez, GRT Gaz
- Partenaire(s) académique(s) : École des Ponts ParisTech, Mines ParisTech
- Fondation(s) : Fondation des Ponts et FI3M
- Durée : 5 ans du 1er octobre 2008 au 30 septembre 2013
- Activités : plutôt centrée sur l'enseignement avec une spécialisation pour la 3e année du cycle d'ingénieur et l'appui au master international « nuclear energy » en cours de création
- Alimentation d'un fonds destiné à l'attribution de bourses d'excellence



## La chaire « Éco-conception des ensembles bâtis et des infrastructures »

- Entreprise(s) : Vinci
- Partenaire(s) académique(s) : École des Ponts ParisTech, Mines ParisTech et AgroParisTech
- Fondation(s) : FI3M
- Durée : 5 ans du 4 novembre 2008 au 3 novembre 2013
- Activités : activités de recherche sur l'évaluation de la qualité environnementale des bâtiments et des quartiers, l'étude des impacts environnementaux des éco-quartiers, la réhabilitation, l'analyse du cycle de vie des infrastructures de transports, la régulation de l'usage des ensembles bâtis





## La chaire « Modélisation prospective au service du développement durable »

- Entreprise(s) : EDF, Total, Renault, Schneider Electric, ADEME, etc.
- Partenaire(s) académique(s) : École des Ponts ParisTech et Mines ParisTech
- Fondation(s) : FI3M et Fondation des Ponts
- Durée : 5 ans
- Activités : activités de recherche, développer et maintenir des outils de modélisation et d'aide à la décision aux interfaces économie, ressources et climat



Chaire Modélisation prospective  
au service du développement durable

ADEME



Agence de l'Environnement  
et de la Maîtrise de l'Énergie



## La chaire « Captage, Transport et Stockage du CO<sub>2</sub> »

- Entreprise(s) et collectivités: Air Liquide, EDF, GDF Suez, Lafarge, Ville et communauté d'agglomération du Havre, Grand Port du Havre et Total
- Partenaire(s) académique(s) : École des Ponts ParisTech, Mines ParisTech, Université du Havre et BRGM
- Fondation(s) : FI3M
- Durée : 5 ans
- Activités : activités de recherche et diffusion des connaissances. Financement de thèses, de post-docs et de séminaires



LE HAVRE



**La chaire « Socio-économie et  
modélisation des transports collectifs  
urbains de voyageurs »**

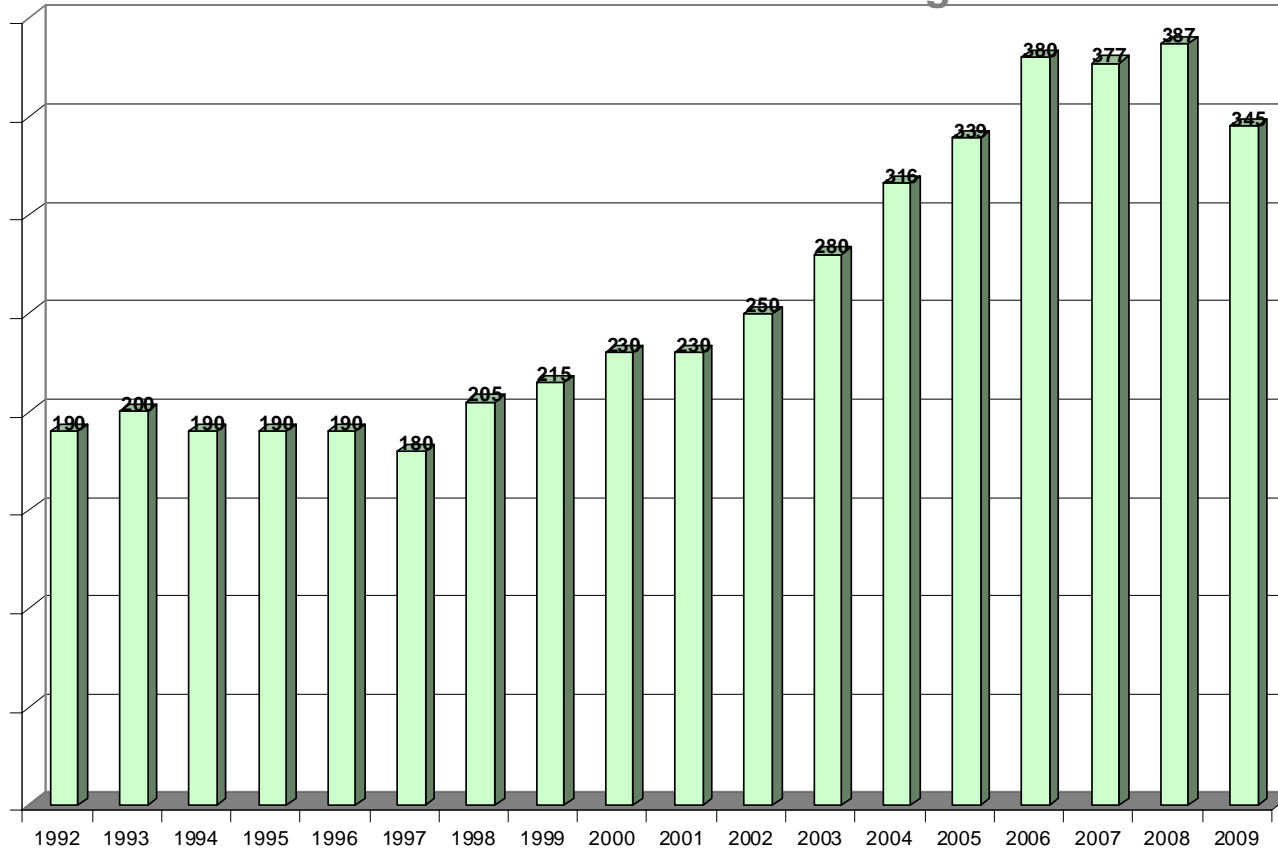
- Entreprise(s) et collectivités : STIF
- Partenaire(s) académique(s) : École des Ponts ParisTech
- Fondation(s) : Hors mécénat
- Durée : 10 ans
- Activités : activités de recherche et diffusion des connaissances, recrutement d'un chercheur





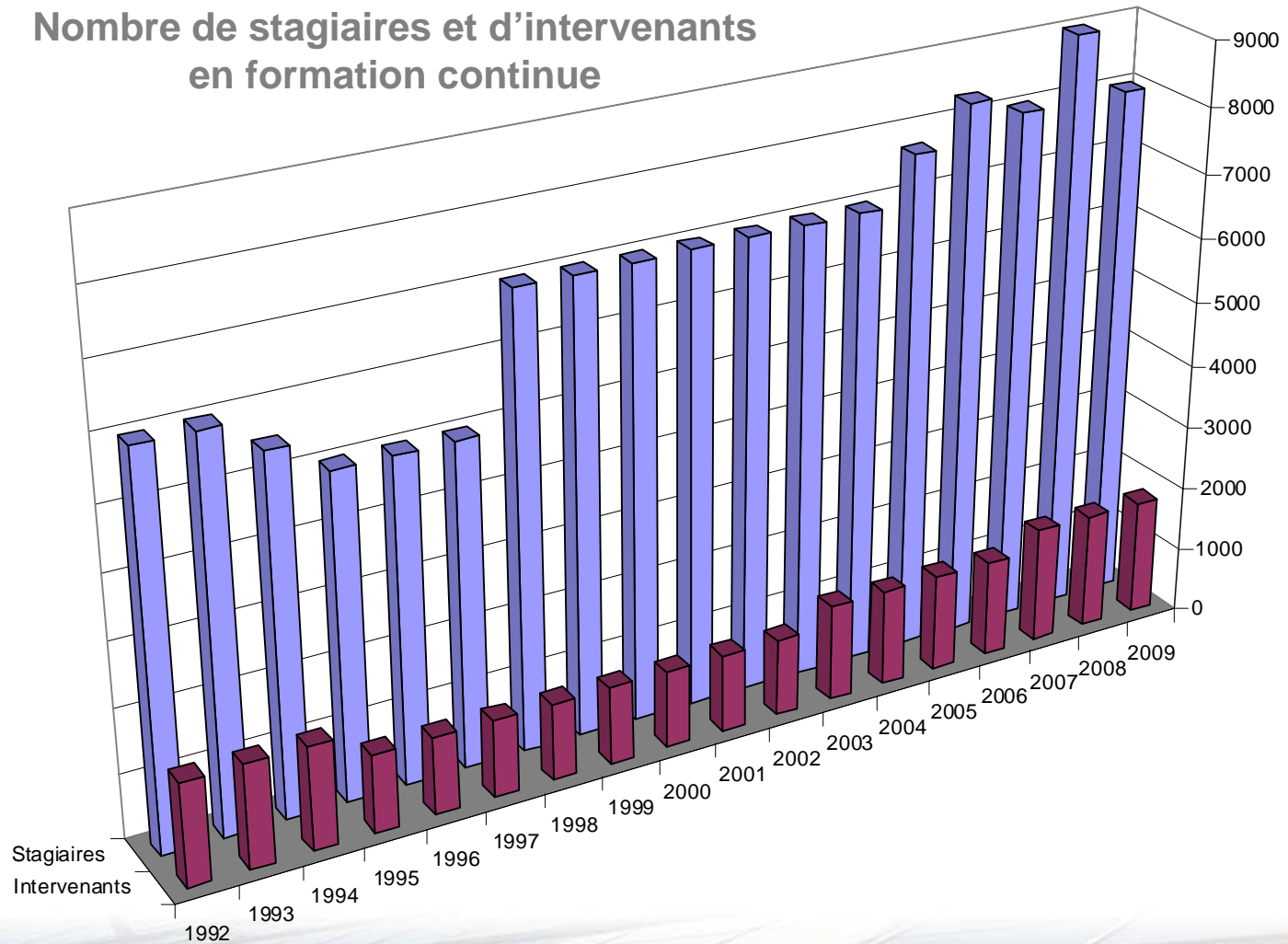
## La formation continue

### Nombre de sessions et journées d'études en France et à l'Étranger



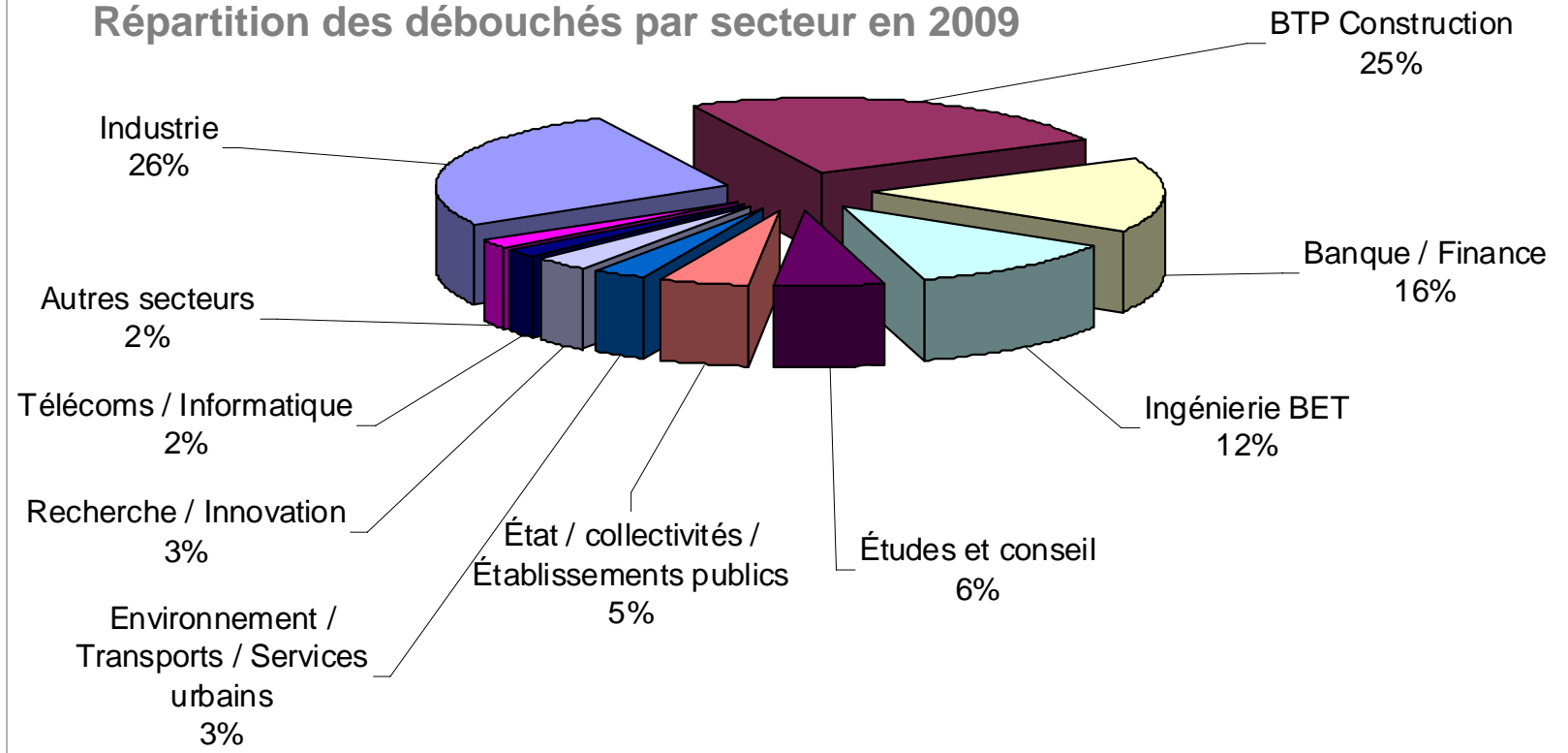
# La formation continue

## Nombre de stagiaires et d'intervenants en formation continue



# Débouchés en 2009

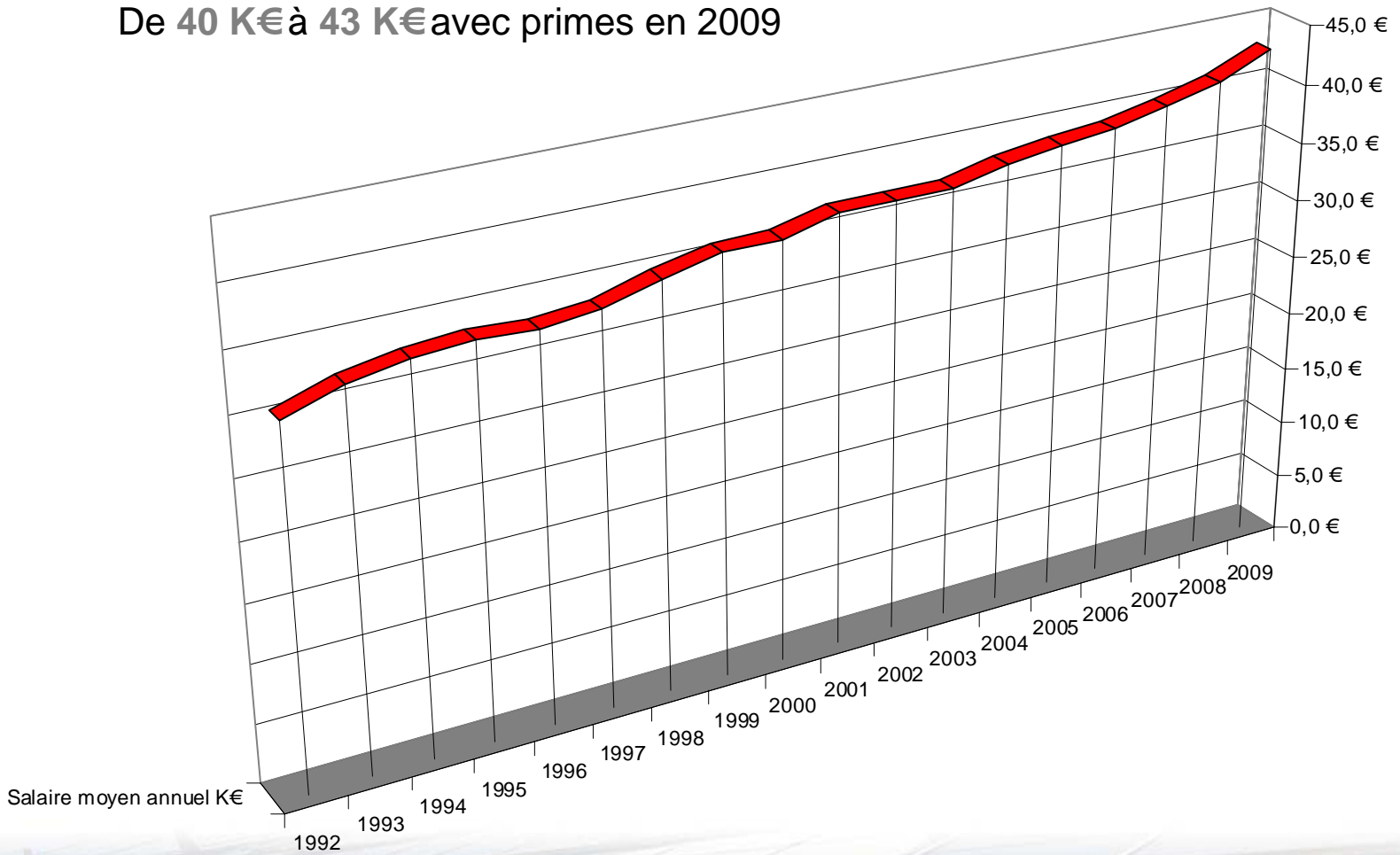
## Répartition des débouchés par secteur en 2009





# Débouchés en 2009

Évolution des salaires moyens au premier emploi  
De 40 K€ à 43 K€ avec primes en 2009

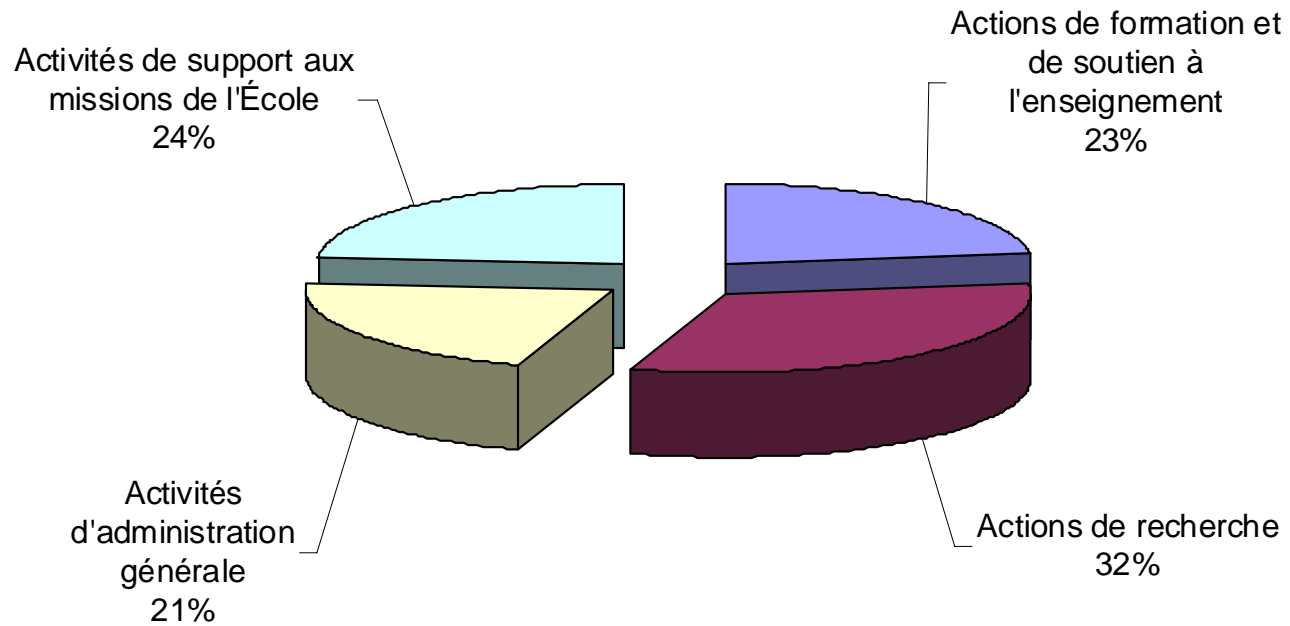


# Budget de l'École

## Dépenses en 2009

Fonctionnement : 32,273 M€

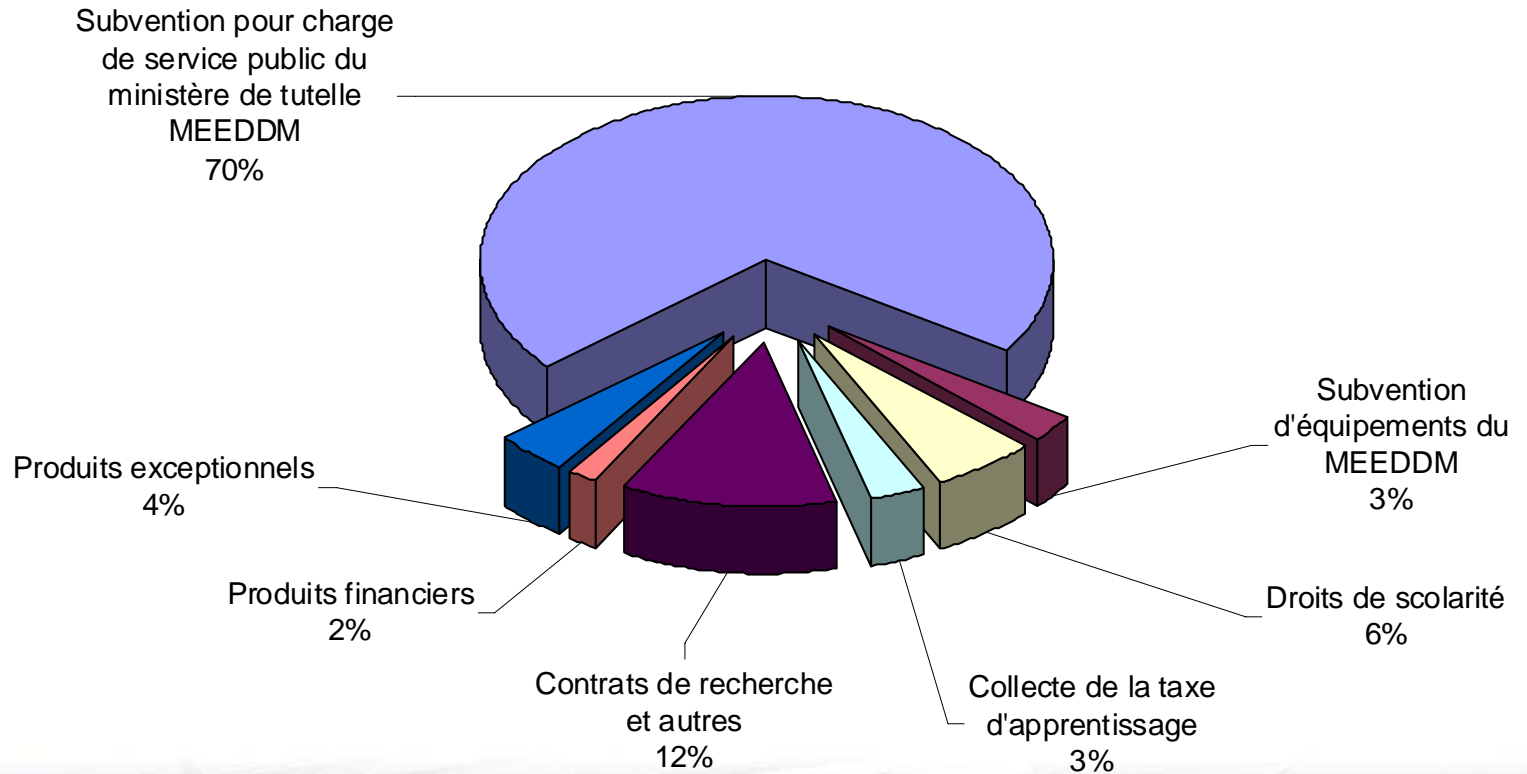
Investissement : 1,930 M€



# Budget de l'École

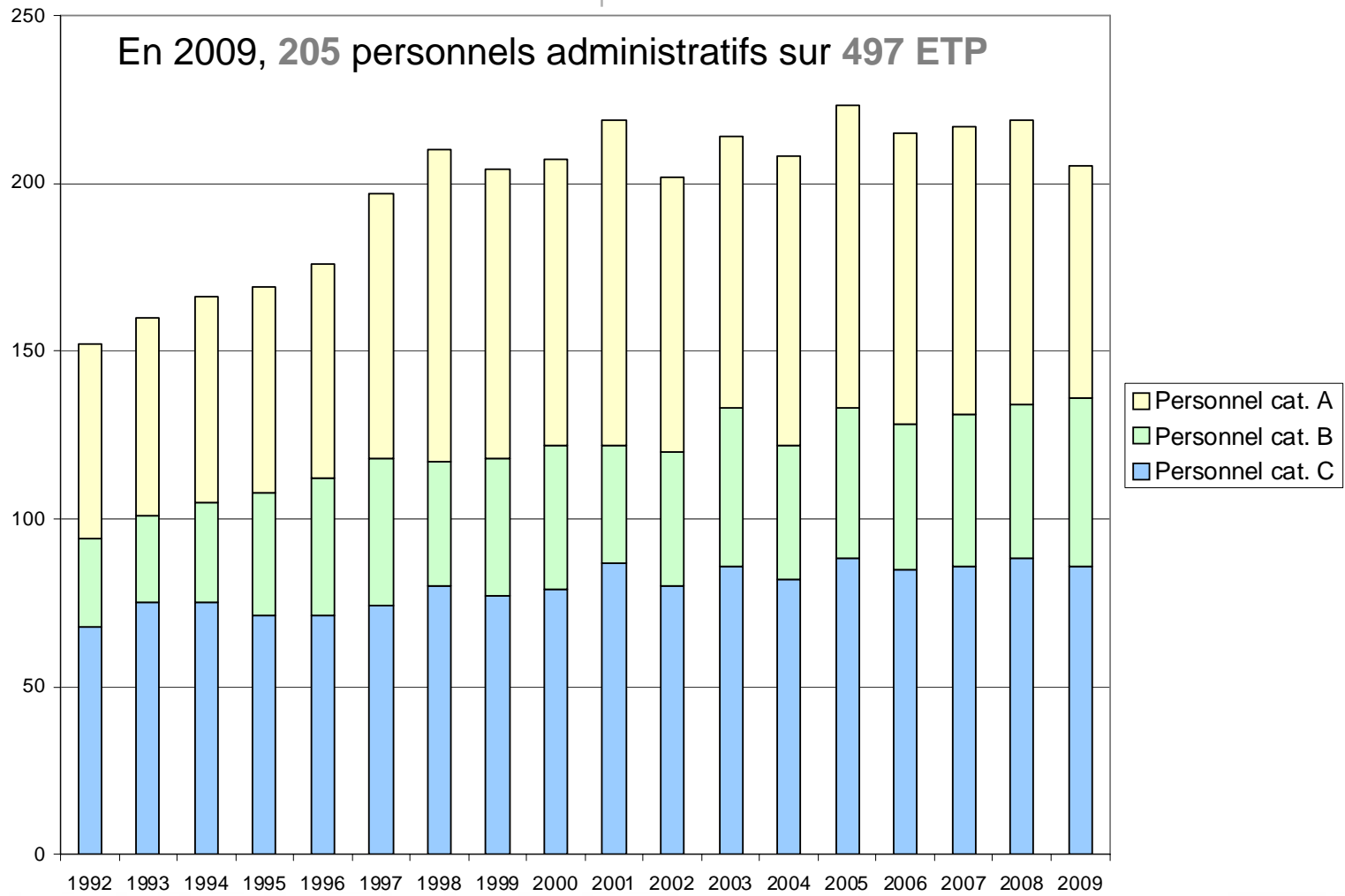
## Ressources en 2009

Total : 39,732 M€





# Administration de l'École



## La bibliothèque Lesage



- Un fonds documentaire de **200 000** documents
- Un label Pôle associé de la **BNF** pour le génie civil et la construction
- Au cœur d'un réseau de **12** bibliothèques des PRES Université Paris-Est et ParisTech
- **80 000** documents de niveau L3, Master et recherche
- **4 000** livres électroniques, service de presse Factiva (**12 000** titres)
- **16 000** visiteurs et **10 000** prêts par an

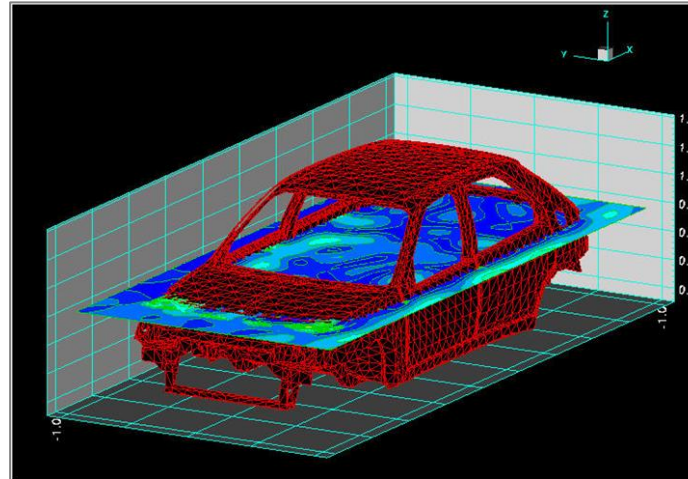


## Ressources documentaires

### Un service de proximité pour les chercheurs



- **10** bibliothèques de recherche au cœur des laboratoires
- **40 000** documents de niveau recherche
- **350** abonnements de périodiques papier
- **10** bases de données scientifiques, techniques et économiques
- **18 000** périodiques électroniques
- **40 000** articles téléchargés par an
- **1 600** dépôts de publications scientifiques par an sur HAL

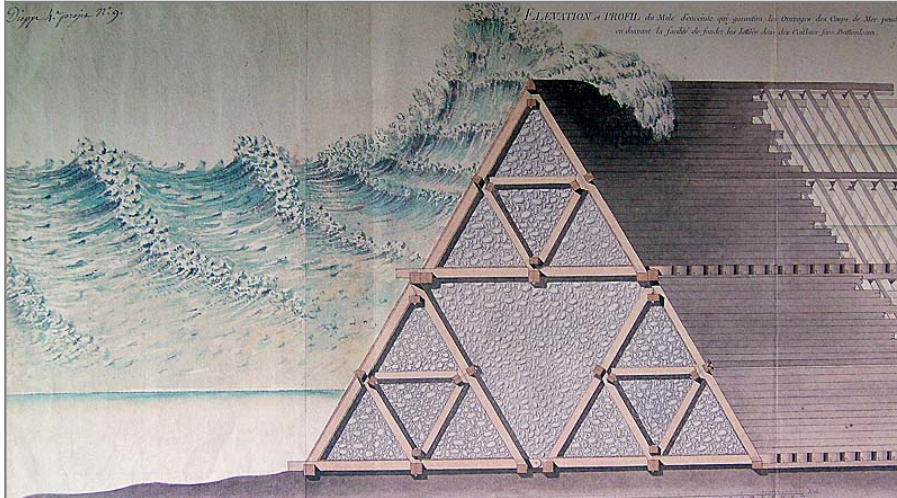




## Le Fonds ancien



- Fonds ancien de **80 000** documents manuscrits et imprimés des **XVIII<sup>e</sup>** au **XX<sup>e</sup>** siècle
- Bibliothèque numérique patrimoniale de **11 000** documents
- Valorisation de l'Histoire de l'École avec la conservation de meubles, bustes, portraits, médailles...
- **900** mètres linéaires d'archives conservées depuis **1747**







École des Ponts  
ParisTech



UNIVERSITÉ  
— PARIS-EST

École des Ponts ParisTech

# L'École des Ponts ParisTech en 2010